

**IV Jornadas Académicas de la Facultad de
Ciencias Económicas y de Administración**
27, 28 y 29 de agosto de 2013

**¿UN COSTO DE LA APERTURA COMERCIAL? EFECTOS
DEL CONTEXTO EXTERNO SOBRE EL GASTO PÚBLICO
SOCIAL EN PAÍSES DE AMÉRICA LATINA Y DE LA OCDE
(1950-2008)**

Paola Azar*

RESUMEN

Este trabajo analiza el efecto de la apertura comercial sobre el gasto público social. Empleando estimaciones para un panel no balanceado de 26 países de América Latina y de la OCDE entre 1950 y 2008, se encuentra que el nivel de apertura comercial ha impactado negativamente en el desempeño del gasto en seguridad social en los países de América Latina, incluso durante el período 1950-1970, de alto proteccionismo comercial. Para el gasto en capital humano, el mayor condicionamiento proveniente del contexto externo se detecta a partir de los años ochenta, de creciente exposición al comercio internacional. En cambio, en los países de altos ingresos, la aceleración del proceso de apertura comercial habría actuado durante todo el período, promoviendo la expansión de ambos tipos de gasto.

Palabras clave: gasto público social, apertura comercial, América Latina

Introducción

La integración comercial se encuentra entre los factores más citados para comprender la evolución del gasto público social en los últimos años. Numerosas discusiones teóricas y empíricas se han abocado a dilucidar qué tipo de nexo existe entre ambas variables. Las posiciones se dividen en dos extremos. Bajo la *hipótesis de la compensación*, una mayor apertura tiende a alentar un aumento de este gasto, ya que los gobiernos buscan asegurar a la ciudadanía de los mayores riesgos económicos derivados la integración comercial (Rodrik, 1998; Garret y Mitchell, 1999). Lo opuesto sucede si rige la *hipótesis de la eficiencia*. En este caso, la prioridad es reducir todo costo que pueda afectar la competitividad en los mercados financieros y de exportaciones (Garrett, 1998).

La historia económica reciente de América Latina constituye un buen escenario para discutir estas hipótesis. Desde mitad del siglo XX, el nivel de apertura comercial de la región no sólo cambió radicalmente, sino que actuó como eje de la división entre dos estrategias de

* Unidad Académica Historia y Desarrollo, Instituto de Economía, Facultad de Ciencias Económicas y de Administración, pazar@iecon.ccee.edu.uy.

crecimiento económico y protección social claramente diferenciadas. La primera, bajo el modelo de “industrialización dirigida por el Estado” (IDE) entre la segunda posguerra y los años setenta, se caracterizó por la instalación de altas barreras arancelarias, cuotas a la importación y control de cambios. En el entorno cerrado, la ampliación de la estructura industrial y el empleo fueron complementarios al desarrollo de la legislación y de los compromisos fiscales con los beneficios sociales.

La siguiente etapa se extendió desde mediados de la década de 1970 y sus efectos se prolongaron hasta los años 2000. Durante este período, se promovió una acelerada liberalización de los flujos comerciales y financieros y la disminución de la intervención estatal en actividades económicas. Ello repercutió en importantes ajustes en las estructuras productivas y distributivas, y en particular, en una caída del empleo industrial y recortes de gasto público, sobre todo aquellos asociados a políticas de protección social de carácter universal.

En línea con esta última característica, los estudios realizados para países de América Latina tienden a señalar el cumplimiento de la hipótesis de eficiencia en los años posteriores a la década del setenta. En cambio, en países de ingreso alto, los resultados parecen mostrar una orientación más definida hacia la hipótesis de la compensación. En todos los casos, esta discusión se ha centrado en los años de mayor exposición de las diferentes economías al comercio internacional.

En base a estas consideraciones, en este trabajo se analiza la relación entre gasto público social y apertura comercial durante los años de la IDE, para luego revisar si este vínculo se modificó a medida que los países aceleraron su inserción comercial. Se busca discutir si, efectivamente, durante el período de mayor protección, el contexto externo actuó a favor de la expansión de los gastos sociales en países de América Latina y examinar si la hipótesis de eficiencia se sostiene tras 1970. Asimismo, para países desarrollados, se explora si el cumplimiento de la hipótesis de compensación es propio del período posterior a 1970 o constituye un rasgo de la articulación entre política macroeconómica y políticas sociales de más largo aliento. El gasto público social se analiza a través de dos componentes: el gasto en seguridad social, por un lado y por otro, el gasto en educación y salud, asociado a “gasto en capital humano”.

Empleando estimaciones para un panel no balanceado de 26 países de ingreso medio-alto (pertenecientes a América Latina) e ingreso alto (miembros de la OCDE, que no son latinoamericanos) entre 1950 y 2008, se encuentra que el nivel de apertura comercial ha impactado negativamente en el desempeño del gasto público en seguridad social en los países de América Latina, incluso durante los años de la IDE¹. En cuanto al gasto en capital humano, el mayor condicionamiento proveniente del contexto externo se detecta en los años de apertura comercial creciente. Sin embargo, en los países de altos ingresos, el nivel de apertura comercial habría actuado promoviendo la expansión de ambos tipos de gasto, incluso en períodos de mayor inserción económica internacional.

El trabajo se estructura de la siguiente manera: en la sección 2 se presentan los antecedentes del estudio y en la tercera las características históricas de cada período considerado. Las secciones 4 y 5 describen el modelo empírico y las características de los datos y la

¹ OCDE: Organización para la Cooperación y el Desarrollo Económico.

metodología, respectivamente. Los resultados se presentan y discuten en la sección 6 y la sección 7 contiene apreciaciones de cierre.

2. Apertura comercial y gasto público social

En la literatura económica, el carácter de la relación entre apertura comercial y gasto público social se ha discutido a través de dos hipótesis principales². De acuerdo a la *hipótesis de la eficiencia*, la globalización restringe la capacidad de los gobiernos para manejar sus presupuestos, si se considera que los gastos públicos actúan como impedimento para sostener o ampliar la competitividad internacional. Por su parte, la *hipótesis de compensación* hace hincapié en el incremento de la desigualdad y la inseguridad económica derivada de la integración de mercados en los países avanzados. Ello genera incentivos para que los gobiernos amortigüen el impacto negativo, apelando a ampliar el gasto público, sobre todo, aquel gasto asociado al bienestar³.

Los análisis empíricos para datos de panel muestran que los efectos encontrados son contrapuestos, dependiendo de los países y períodos considerados. Para economías de la OCDE, varios trabajos destacan la influencia positiva de la apertura comercial en el gasto total o en seguridad social⁴. Este es el caso de Hicks y Swank (1992); Iversen y Cusak (1998); Bretschger y Hettich (2002) y Gemmel et al. (2008)⁵. Sin embargo, otros trabajos encuentran una relación negativa, como Rodrik (1997) y Garrett y Mitchell (1999)⁶. Incluso, en varios no se hallan impactos significativos: Dreher (2006) y Dreher et al. (2008)⁷. De hecho, estos resultados han dado lugar a importantes cuestionamientos que refieren al impacto conjunto de los efectos compensación y eficiencia, que tenderían a neutralizarse (Adam y Kammas, 2007) o que aparecen dependiendo del tipo de estado de bienestar que se analice (Leibrecht et al., 2011). Estos últimos encuentran que la compensación se cumple en los regímenes de bienestar conservadores, en cambio la eficiencia corresponde a estados socialdemócratas; en tanto, los regímenes liberales no recibirían efectos⁸.

Sobre los países en desarrollo, la evidencia parece apuntar, aunque no sin ambigüedades, hacia el cumplimiento de la *hipótesis de eficiencia*, sobre todo con relación a la seguridad

² En un principio, la relación entre inserción comercial y tamaño del sector público interesó a investigadores de la ciencia política. En particular, los primeros análisis sobre el tema se encuentran en Cameron (1978) y en Katzenstein (1985).

³ Adserá y Boix (2002) destacan el lado político de la decisión, ajeno a cualquier mecanismo automático. Perfectamente, el libre comercio puede darse sin mayor gasto público o pueden ser los ganadores de la globalización quienes alienten la realización de programas de compensación para los perdedores, a fin de asegurar un ambiente económico más estable. La perspectiva de “elección pública” identifica un incentivo político, más que un gobierno maximizador de políticas de bienestar detrás de las actividades de compensación.

⁴ Ver Gemmel et al. (2008), por una revisión amplia de los trabajos que han tratado este tema para la OCDE y sus resultados.

⁵ Los autores trabajan con una muestra de países de la OCDE y períodos variables: Cameron (1978) utiliza 18 países entre 1960 y 1975; Hicks y Swank (1992) también 18 países entre 1960 y 1982; Iversen y Cusak (1998), 15 países 1961-1993; Bretschger y Hettich (2002) toman 14 países entre 1967-1996 y Gemmel et al. (2008) 25 países entre 1980 y 1997.

⁶ Rodrik (1997) toma un panel de 19 países, entre 1966 y 1991; Garrett y Mitchell (1999), uno de 18 países para el período 1961-1994.

⁷ Dreher (2006) analiza 30 países entre 1970-2000 y Dreher et al. (2008), 18 países para el período 1990-2006.

⁸ Adam y Kammas (2007) consideran un panel de 17 países entre 1970 y 1997 y Leibrecht et al. (2011) de 27 países de Europa Occidental y 10 de Europa del Este entre 1990 y 2006.

social. En particular, para América Latina, Kaufman y Segura-Ubiergo (2001) y Segura-Ubiergo (2007) obtienen este resultado y un impacto neutro en educación y salud, en un panel de 14 países entre 1973-1997 y 1973-2003, respectivamente. Avelino et al. (2005), por su parte, concluyen que existe una relación positiva entre apertura y gasto en educación y seguridad social y neutra con respecto al gasto en salud, considerando 14 países de esa región entre 1980 y 1999. Wibbels (2006) encuentra evidencia de la hipótesis de eficiencia para todos los gastos sociales para un panel de 12 países latinoamericanos entre 1975 y 1990. En tanto, Huber et al. (2008) revisan un conjunto de determinantes de los diferentes gastos sociales en 18 países durante 1970 y 2000, en que el impacto del comercio es negativo, aunque no significativo.

Estos estudios se inscriben en un conjunto más amplio que se ha ocupado de países en desarrollo y que señala el predominio de la hipótesis de eficiencia con relación al gasto en seguridad social (Rudra, 2002 y Rudra y Haggard, 2005; Haggard y Kaufman, 2008)⁹. En Rudra (2004) se releva una serie de trabajos que muestran que la creciente inserción internacional de los países en desarrollo no necesariamente impacta negativamente en la educación¹⁰.

En cambio, con respecto al gasto en salud pública el efecto de las condiciones del contexto internacional ha sido más difícil anticipar. De todos modos, son pocos estudios se han detenido específicamente en este tipo de gasto y otros lo han hecho en el marco de discusiones más generales sobre el tamaño del sector público (Rodrik, 1998; Shelton, 2007).

Algunos análisis han optado por construir paneles amplios (entre 60 y 125 países), incluyendo economías con diferente nivel de ingreso y toman el gasto social en el marco de discusiones más generales sobre el tamaño del sector público. Así, Rodrik (1998), con promedios para 1980-1985 y 1990-92, encuentra una relación positiva; Shelton (2007) entre 1970 y 2000, señala que la relación positiva se cumple para seguridad social en países de la OCDE y para educación en economías en desarrollo y Dreher (2008) no encuentra efectos en ese período.

La propuesta de este estudio es visitar el tema, ampliando el horizonte temporal. De este modo, es posible contrastar qué tan diferente ha sido la gestión de este aspecto de la política fiscal en los años de la IDE y de liberalización económica en países de América Latina y desde qué momento se detectan disparidades con los países de la OCDE. Desde una perspectiva histórica, estos resultados pueden contribuir a identificar la presencia de características de larga data en las decisiones sobre gasto público social de ambos grupos de países.

3. La trayectoria de la apertura comercial y del gasto público social

Tomando como referencia el largo período que se extiende desde mitad del siglo XX hasta el presente, el nivel de apertura comercial en América Latina comenzó a crecer en la década del setenta y cobró dinamismo recién en los noventa. Los años de mayor protección corresponden

⁹ En Rudra (2002) se consideran 53 países en desarrollo entre 1972 y 2005 y en Rudra y Haggard (2005), 57 países, concluyendo que bajo regímenes autoritarios las presiones negativas de la apertura comercial son superiores que bajo otro tipo de gobiernos; Haggard y Kaufman (2008) examinan varios determinantes del gasto público social para países de América Latina, el Este de Asia y el Este de Europa, en el período 1980-2000.

¹⁰ La autora cita los artículos de Thompson, H. 1995 “Free trade and income redistribution in some developing countries and NICs” en *Open Economies Review* 6: 265-280; Davis, D. 2006 “Trade liberalization and income distribution”, NBER: Working paper N. 5693.

a la etapa de auge de la IDE, desde la segunda posguerra (tras 1945), escenario de un crecimiento económico sin antecedentes hasta ese momento¹¹. La preferencia por el entorno más cerrado derivó tanto de decisiones propias de los gobiernos del continente, como del marco definido por los *Acuerdos de Bretton Woods*, que promovió el comercio mundial de manufacturas de los países desarrollados, pero no el de productos primarios. Ello significó un importante límite a la inserción internacional de los países de la región. Así, sólo a partir de 1990, el nivel de apertura comercial de las economías latinoamericanas se acercó al que tenía 45 años atrás (CEPAL, 2008).

En ese contexto, el gasto público social tuvo una importante expansión (en particular, en las décadas de 1960 y 1970), sobre todo en los llamados países “pioneros”: Argentina, Brasil, Chile, Costa Rica, Uruguay, además de Cuba. Estos habían instalado los primeros sistemas de cobertura en seguridad social a fines del siglo XIX; los consolidaron, junto a otros gastos sociales en los años 1920s y aceleraron su expansión después de 1950 (Mesa-Lago, 1978).

También tras la segunda posguerra, los países occidentales avanzados protagonizaron el crecimiento económico más rápido del siglo XX. En este caso, ello se dio en el marco de un importante desarrollo de la integración comercial¹². En ese entorno abierto, se consolidaron esquemas de bienestar de diferente estilo, centrados en la capacidad de respuesta del sector público a las demandas de las grandes masas de trabajadores (Esping Andersen, 1990; Lindert, 2004)¹³.

La influencia del consenso keynesiano que determinó el papel protagónico del Estado en la demanda agregada en ambos tipos de economía, prácticamente, no se discutió hasta los años setenta. El ocaso de este paradigma en las economías desarrolladas devino de las dificultades que mostró la política económica para enfrentar los problemas del estancamiento e inflación que surgieron entonces. Durante el transcurso de los dos decenios siguientes, fueron adquiriendo peso las corrientes de pensamiento y movimientos políticos que consideraron excesivo el gasto del gobierno y, sobre todo, los regímenes de “bienestar” que sostenían (Tanzi y Shuknecht, 2002)¹⁴. Ello condujo a la aplicación de reformas orientadas a sistemas de protección más descentralizados, privatizados e institucionalmente mixtos. No obstante, es importante destacar que la historia en estos países, desde los años ochenta, no fue de retroceso del “estado de bienestar”, sino de cambio de algunas de sus características. El gasto público social, si bien se estancó en los niveles alcanzados, no se redujo (Lindert, 2004; 2006).

En América Latina, en la década del setenta se manifestaron con más fuerza los límites de la estrategia de crecimiento “hacia dentro”, en particular, los costos crecientes de las industrias que se promovieron con la protección, que no contribuyeron a alcanzar el objetivo de reducir la dependencia importadora. Para muchos, las contradicciones internas del modelo introvertido eran tan severas que incluso sin la crisis de la deuda, que se desató en 1982, el

¹¹ El PBI de la región creció a un ritmo de 5,6% anual entre 1945 y 1974, lo que equivale a 2,7% per cápita (Cárdenas et al. 2000).

¹² Entre 1950 y 1960, el crecimiento de las exportaciones europeas superó al del producto en 89%. En 1957 se suscribe el Tratado de Roma, por el que se funda la Comunidad Económica Europea.

¹³ En ambos autores pueden encontrarse los aspectos esenciales del origen y crecimiento de los Estados de Bienestar en los países desarrollados de Occidente, que han ocupado a una vasta literatura en el campo de la economía, la sociología y la ciencia política.

¹⁴ Con la asunción de M. Thatcher como Primer Ministra en Gran Bretaña (1979-1990) y R. Reagan como Presidente de Estados Unidos (1981-1989) adquirieron poder representantes de la oposición a la expansión del gasto público en dos países con una influencia clave en el escenario mundial.

modelo habría sido insostenible (Cárdenas et al., 2000). De hecho, se difundió rápidamente la interpretación de la responsabilidad del modelo IDE en esta crisis¹⁵.

Como consecuencia, los gobiernos de la región impulsaron medidas que fueron más allá de la búsqueda de la estabilización y la recuperación posterior a la crisis. Apoyados por las instituciones financieras y por las recomendaciones del “Consenso de Washington”, se diseñaron y ejecutaron “reformas estructurales”. Entre las principales, se encuentran la liberalización de las importaciones y del sistema financiero nacional, la apertura de la cuenta de capital de la balanza de pagos, las privatizaciones de servicios y empresas públicas y la reforma tributaria.

El elemento común a todas las reformas implementadas fue una mayor dependencia de los mecanismos de mercado y el desplazamiento hacia una economía más abierta. Este último proceso, así como el de liberalización financiera, ya se había iniciado en los setenta, mientras la economía internacional (a excepción de los países del sudeste asiático) desaceleraba su crecimiento¹⁶. Su impronta fue el desmantelamiento de los incentivos otorgados previamente por el gobierno al sector privado y la adopción de medidas de liberalización comercial de corte unilateral, por lo que la apertura fue básicamente importadora (Ocampo, 2001).

Los gobiernos promovieron la participación del sistema privado en la gestión y provisión de la seguridad social. Mientras, el gasto en educación y salud tendió a focalizarse en programas hacia la población en situación de pobreza, lo que redundó en una mejora de su situación, aunque mantuvo muy bajo su aporte a la desconcentración del ingreso (CEPAL, 2006; 2007).

El Gráfico 1 sintetiza las trayectorias descritas en los párrafos anteriores. Como se observa, si bien los niveles de apertura comercial convergen sobre finales del período considerado, la expansión de los gastos público sociales en los países de América Latina ha sido mucho menos dinámica que en los países de la OCDE. En los primeros, el ascenso que se verifica hasta principios de la década del setenta, durante la IDE, se modera en adelante, y vuelve a mostrar un escalón a principios de los noventa. En los segundos, a un nivel que más que duplica la inversión realizada por las economías latinoamericanas, la expansión del gasto en seguridad social se va frenando hacia fines de los ochenta, aunque es significativo que la proporción de riqueza destinada a educación y salud se mantenga relativamente estable desde fines de los años setenta.

¹⁵ Pese a la interpretación precedente, también debe subrayarse que la sucesión de *shocks* externos negativos a fines de 1970s y comienzos de 1980s. Al impacto de la suba de las tasas de interés internacionales a partir de 1979, se sumó una fuerte caída de los términos del intercambio. Los *shocks* afectaron negativamente los balances de pagos y las cuentas fiscales de la región (Damill y Fanelli, 1994).

¹⁶ Tomando el indicador de apertura clásico (exportaciones+importaciones/PBI), el porcentaje pasó de 25% antes de 1973 a 35% a partir de ese momento. Este nivel se mantiene hasta el nuevo escalón, que se ubica al inicio de la década de 1990.

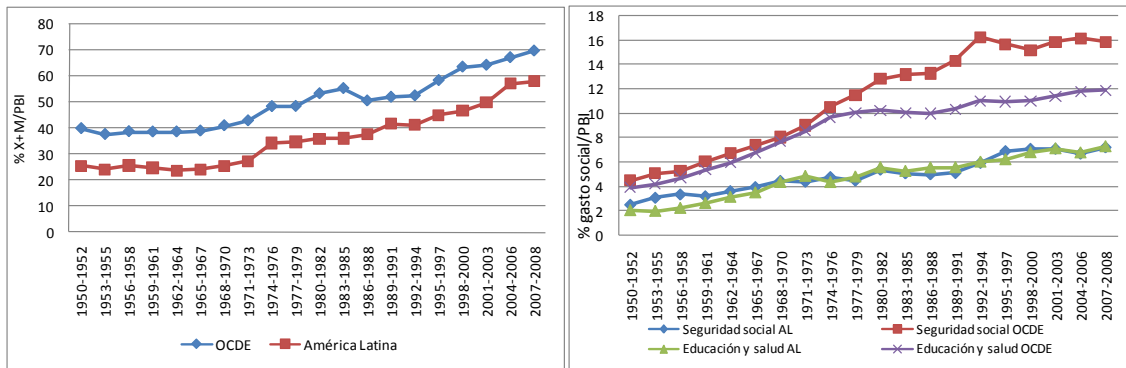


Gráfico. 1 Evolución de la apertura comercial y del gasto público social en países de América Latina y de la OCDE (promedios trianuales, en porcentaje)

Fuente: Elaborado en base a Heston et al. (2011)

Fuente: Elaborado en base a Azar y Fleitas (2012)

En América Latina, la pérdida de hegemonía del modelo de desarrollo basado en la industrialización menguó el apoyo a los seguros sociales, ya que los segmentos mejor cubiertos por este gasto habían sido los del sector público y de la industria manufacturera (especialmente, de establecimientos medianos y grandes), fuertemente afectados por la liberalización económica. La apertura comercial unilateral e importadora desde 1970 y las posteriores “reformas estructurales” alteraron el poder de los trabajadores industriales, de las empresas locales y de las empresas públicas en los países latinoamericanos. De hecho, el empleo industrial tuvo una disminución notoria en países que contaban con una base industrial importante, como Argentina, Brasil, Chile, Colombia y Uruguay (Gráfico 2).

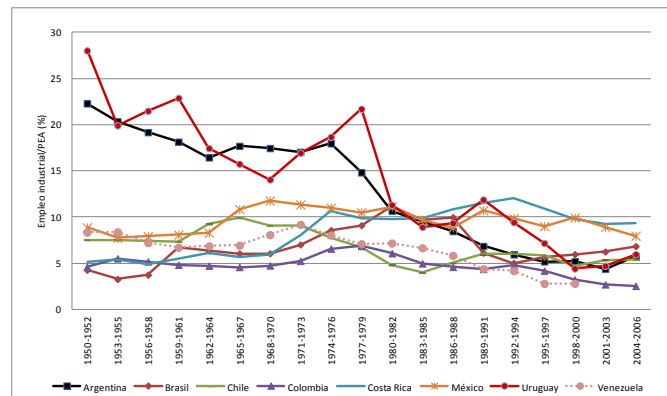


Gráfico. 2 Empleo industrial/PEA, países de América Latina, 1950-2006 (promedios trianuales, en porcentaje)

Fuente: Elaborado en base a datos de UNIDO (1963-2000), Anuarios Estadísticos de CEPAL, Anuarios de OIT y base de datos de CELADE.

Desde los noventa, las relaciones laborales se definieron cada vez más a nivel de empresas. Se incorporaron contratos a tiempo determinado, subcontratación, flexibilidad de los horarios de trabajo (Weller, 1998; Vega Ruiz, 2005). Ello alteró el contexto en que se consolidaron los esquemas de gasto público social a mitad del siglo XX, debilitando las alianzas que lo llevaron adelante.

En este trabajo se discute en qué medida la expansión del gasto público social en América Latina desde la segunda posguerra y hasta la década de 1970, podía realizarse a bajo costo debido al cerramiento relativo de la economía internacional. Si la influencia de la apertura comercial en ese gasto fuera neutra o incluso positiva, el proteccionismo comercial habría actuado aislando al mercado interno de la volatilidad externa. Para los años de apertura

creciente, este patrón habría tendido a verse alterado, dando lugar a consideraciones en línea con la hipótesis de eficiencia. En el caso de los países desarrollados, en cambio, es posible que la estrategia de inserción comercial, una vez finalizada la segunda Guerra Mundial, aparezca articulada de manera más permanente con un compromiso de los gobiernos con aumentar la protección de los actores más perjudicados de la economía doméstica.

4. Modelo empírico

A los efectos de establecer el signo y la significación del vínculo entre apertura comercial y gastos públicos sociales, se estimó la relación entre el nivel de gasto público social (*GPS* como proporción del PBI) como función del nivel de apertura comercial o externa. El modelo incluye la interacción entre una variable ficticia (*dummy*) que identifica a los países de la OCDE y el ratio de apertura comercial, a fin de distinguir el impacto específico de la apertura en esas economías. Contiene, además, un conjunto de variables de control, que contemplan aspectos que, de acuerdo a trabajos previos, se han probado relevantes para explicar la evolución del gasto social (vector W_{it}^h , en que se integra la *dummyOCDE*):

$$\frac{GPS}{PBI}_{it} = \alpha + \beta_1 \text{aperturaexterna}_{it-1} + \beta_2 \text{aperturaexterna}_{it-1} \times \text{dummyOCDE} + \varphi \sum_{h=1}^k W_{it-1}^h + u_{it-1}$$

donde *i*, refiere a países y *t* a años; α es una constante y u_{it} es un término de error.

La relación multiplicativa (o término de interacción) que contiene el modelo, permite testear hipótesis condicionales. Así, en el modelo (1) el coeficiente β_1 capta el efecto marginal de la apertura comercial en la participación del gasto social en el producto, cuando *dummyOCDE*=0, es decir para países de América Latina. Si la *dummyOCDE*=1, el mismo efecto es captado por la suma de $\beta_1 + \beta_2$ (Brambor et al., 2006)¹⁷. Este recurso es utilizado para evaluar las diferencias en la respuesta del gasto público social a las condiciones de apertura en los dos grupos de países considerados.

En la especificación básica del modelo se examinan los determinantes del gasto social para el conjunto de la muestra de 26 países. En todos los casos, las variables se encuentran expresadas en logaritmos.

A fin de detectar si los mayores niveles de apertura implican cambios de signo en la relación entre apertura y gasto social que queden encubiertos en la relación de largo plazo, el modelo se estima para dos períodos. Dado que el foco reside en la reacción de los países de América Latina, el primer período corresponde a la vigencia del modelo IDE en la región (entre 1950 y la década de 1970). El segundo período cubre los años posteriores a 1970l caracterizados por la aceleración de la apertura comercial (en la región y en los países de la OCDE).

El vector de variables de control incluye una serie de factores que han sido utilizados en la literatura para explicar el nivel de gasto público social. El *PBI per cápita*, suele mostrar un

¹⁷ Si se considera la especificación de un modelo con variables de interacción en términos generales: $Y = \beta_0 + \beta_1 X + \beta_2 Z + \beta_3 XZ + \varepsilon$; $\frac{\partial y}{\partial x} = \beta_1 + \beta_3 Z$. Si $Z=0$, β_1 captura el efecto de *X* sobre *Y*. Si $Z=1$, el efecto es captado por $\beta_1 + \beta_3$.

vínculo positivo con el gasto público, derivado de la llamada “ley de Wagner” (Wagner, 1883). Postulada a fines del siglo XIX, la “ley” describe una regularidad empírica, que muestra que a mayor actividad económica, mayor gasto público, en especial, en actividades más complejas como las que cubre el gasto público social.

El *ratio de impuestos/PBI* se utiliza para medir el tamaño del gobierno, ya que la información disponible para el período es más confiable que en el caso del gasto público. Se espera que la relación con el gasto público social sea positiva.

Por su parte, el *grado de envejecimiento de la población*, por la demanda de protección por retiro y de cuidados sanitarios está estrechamente vinculado al aumento de las prestaciones de la seguridad social. En Lindert (2004) se añade el efecto “*grey power*” (o “poder gris”), que alude a la especial sensibilidad de la población más envejecida a situaciones de precariedad económica y social del resto de la ciudadanía, lo que alienta la demanda de políticas públicas para aliviarlas. También la *proporción de población en edad de trabajar en el total* podría tener un impacto positivo sobre el gasto social, en la medida que se trata de la población que participa en el mercado laboral y potencialmente contribuye a financiar el sistema.

Asimismo, *los sistemas democráticos* cuentan con mecanismos institucionales que alientan la mayor participación, la redistribución y por lo tanto, la ampliación de los programas de bienestar (Piven y Cloward, 1992; Iversen, 2001; Lindert, 2004; Haggard y Kaufman, 2008).

En el caso del gasto en educación y salud, por tratarse de partidas que forman parte del presupuesto del Gobierno Central (a diferencia del gasto en seguridad social que suele liquidarse por separado), también se incluye el gasto *en intereses de deuda/PBI* y el nivel de *endeudamiento/PBI*. La razón es que el endeudamiento puede contribuir a expandir este tipo de gasto, al tiempo que los intereses de deuda, podrían competir en las decisiones de los gobiernos sobre la asignación presupuestal.

Finalmente, se ha incluido la *fragmentación idiomática*, que estaría asociada con un ratio menor de transferencias sociales, porque la generación de consensos para realizar gastos redistributivos es más difícil en sociedades étnicamente diversas (Alesina et al., 2003).

5. Base de datos y metodología empírica

a) Base de datos

Para el análisis empírico propuesto se construyó un panel balanceado de 26 países comprendiendo 8 economías de ingreso medio-alto de América Latina y 19 de ingreso alto, pertenecientes a la OCDE. Los datos cubren el periodo 1950-2008¹⁸.

Se consideraron 2 grandes categorías de gasto público social. Por un lado, el gasto público en educación y en salud, asociado a la promoción del capital humano. Por otro, el gasto en seguridad social, cubriendo transferencias a activos y pasivos.

Dado que los países incluidos en la muestra involucran diferentes estructuras de gobierno, en cada caso se relevó la información en el ámbito institucional que fuera más acorde al objetivo

¹⁸ El Cuadro A.1 del Apéndice contiene la definición de las variables utilizadas, el Cuadro A.2. las estadísticas descriptivas y el Cuadro A.3. lista los países incluidos en el análisis.

de cubrir los gastos sociales. Así, para los *países de América Latina*, los datos refieren a Gobierno Central Consolidado (Gobierno Central y organismos de seguridad social). En el caso de Argentina, Brasil, México y Venezuela, se consideró Gobierno Federal como aproximación a Gobierno Central. Ello constituye una limitante, dado que no se incluye una parte de los gastos en educación y en menor medida a salud. El sesgo tiende a diluirse en el gasto en seguridad social, que es altamente centralizado. Para los *países de la OCDE* existe un grado mayor de autonomía en la captación de ingresos y en la ejecución del gasto público. El gasto público social, sobre todo, se registra desde épocas más tempranas en los distintos niveles de gobierno (estatal, provincial, local). Por ello, para captarlo se alude al Gobierno General.

La información para componer las series entre 1950s y 1960s se obtuvo de *Anuarios Estadísticos de Naciones Unidas*. Desde 1970 en adelante los datos son de *Government Financial Statistics (GFS)* e *International Financial Statistics (IFS)* del Fondo Monetario Internacional (FMI).

Para las economías de América Latina se consultó CEPAL (CEPALSTAT), la Red de la División de Desarrollo Social (RISALC) y la base de Historia Económica Latinoamericana de Montevideo-Oxford (MOXLAD). Para países de ingreso alto de la OCDE, la información se completó con Flora (1987) y Lindert (2004), en base a Estadísticas de la OCDE¹⁹.

Todos los datos utilizados se tomaron como porcentaje del PBI corriente. La información sobre esta variable se obtuvo de *World Development Indicators (WDI)* del Banco Mundial, a partir de 1960. Para 1950 a 1960 los datos corresponden a IFS del FMI. El endeudamiento público se tomó de Abbas et al. (2010).

La apertura comercial (como sumatoria de exportaciones importaciones respecto al PBI) y el PBI per cápita en paridad de poderes de compra corresponden a *Penn World Table Version 7.0* (Heston et al., 2011).

El análisis también se realizó considerando una segunda medida de apertura comercial, siguiendo la propuesta de Rodrik (1998). De este modo, se tomó la interacción entre la variable de apertura convencional y el desvío estándar de la variación de los términos de intercambio del comercio de bienes de cada país (en logaritmos). En Rodrik la variación en los términos de intercambio refiere a la diferencia logarítmica de la misma variable en períodos de 3 o 5 años. Utiliza este indicador de apertura corregido como aproximación al “riesgo externo”.

Las series de términos de intercambio para cada país se elaboraron en base a datos sobre valor unitario de exportaciones e importaciones de bienes de CEPAL (2009), WDI, UNCTAD e IFS.

El PBI per cápita en paridad de poderes de compra se tomó de *Penn World Table Version 7.0* y la información sobre población total y por rango de edad se obtuvo de Naciones Unidas (*World Population Prospects: The 2010 Revision*). Para medir el clima democrático o el grado de institucionalidad democrática se utilizó el indicador del *Proyecto Polity IV*, que varía entre 0 y 10. La medida combina medidas de participación política, restricción al poder del

¹⁹ En Azar y Fleitas (2012) se encuentran los detalles de construcción de la base de datos utilizada.

Ejecutivo y libertad de participación política. El indicador sobre diversidad idiomática fue tomado de Alesina et al. (2003).

b) Metodología empírica

La forma de estimación del modelo depende de la interpretación que se realice sobre su componente de error. Mientras la estimación por efectos fijos supone que el término de error incluye un componente individual inobservable (“heterogeneidad individual”), que puede encontrarse correlacionado con las variables explicativas, la estimación por efectos aleatorios implica asumir que todos los regresores son exógenos (Baltagi, 2001).

La estimación por *efectos fijos* tiene limitaciones, ya que para eliminar la heterogeneidad inobservable se realizan transformaciones basadas en la variación en el tiempo de las variables dentro de cada unidad de corte transversal. Por lo tanto, su aplicación requiere que las variables involucradas en el modelo presenten una alta variación a través del tiempo (“*within*”). Además, si existen razones para creer que algunas variables omitidas pueden ser constantes en el tiempo pero variar entre países, y otras ser fijas entre casos y variar en el tiempo, ambos tipos de características pueden contemplarse de mejor manera con el modelo de efectos aleatorios.

En virtud de lo anterior, y dado que las variables explicadas y de control utilizadas en este trabajo muestran una variabilidad entre países (“*between*”) que es igual o mayor a la que muestran en el tiempo, la aplicación de un *modelo de efectos aleatorios* parece adecuada²⁰. De todos modos, también se realizó la estimación por efectos fijos, que resuelve el sesgo de variables omitidas, aunque exacerba el sesgo por errores de medición. Todas las estimaciones realizadas son robustas a heteroscedasticidad.

Una forma adicional de estimación utilizada para resolver posibles problemas de endogeneidad en los regresores es la aplicación de Mínimos Cuadrados en 2 Etapas (MC2E). Esta estimación se basa en la inclusión de variables instrumentales, que cumplen: (1) estar correlacionadas con las variables explicativas de la ecuación y (2) estar incorrelacionadas con el término de error. Los instrumentos pueden obtenerse tomando los datos de un período diferente del corriente, lo que asegura que están altamente correlacionadas con la variable que se va a instrumentar.

Las variables contenidas en el panel para 1950-2008 se tomaron como promedios trianuales, de forma de controlar la influencia del ciclo económico y concentrar la atención en relaciones de tipo estructural.

Las variables explicativas se consideran rezagadas (sub-índices $t - 1$). Para ello, se toma el valor inicial de cada intervalo de tres años. De esta manera, se contempla que su efecto sobre la variable dependiente no se manifieste en forma contemporánea y se evitan problemas asociados a la posible causalidad reversa. En el modelo de MC2E, estas mismas variables son las utilizadas como instrumento.

²⁰ En Shelton (2007) se analizan diferentes determinantes del gasto público total y social para un total de 100 países, ente 1970 y 2000, siguiendo la misma metodología.

En todas las estimaciones se consideran variables *ficticias* para controlar por el efecto del tiempo, es decir, por la existencia de *shocks* globales que podrían afectar las variables dependientes, pero que no son capturadas por las variables explicativas.

6. Resultados

6.1. Estimaciones de referencia

Los cuadros que se presentan en este apartado comparten la misma estructura: se muestran los coeficientes para las variables en promedios trianuales y, en cada caso, se estima por efectos aleatorios y fijos.

a) Efectos de la apertura comercial sobre el gasto público en seguridad social

En el Cuadro 1 se presentan los resultados del modelo tomando como variable dependiente el ratio de gasto público en seguridad social respecto al PBI, para el período 1950-2008 y para dos sub-períodos: 1950-1970 y 1971-2003.

Cuadro 1. Efectos de la apertura comercial sobre el gasto en seguridad social						
	(1)	(2)	(3)	(4)	(5)	(6)
	Efectos aleatorios			Efectos fijos		
	1950-2008	1950-1970	1971-2003	1950-2008	1950-1970	1971-2003
	s.soc/PBI	s.soc/PBI	s.soc/PBI	s.soc/PBI	s.soc/PBI	s.soc/PBI
Apertura comercial (t-1)	-0,3381*** (0,1216)	-0,6699*** (0,2436)	-0,2052* (0,1202)	-0,3441*** (0,0974)	-1,1403*** (0,2582)	-0,1585* (0,1144)
Apertura comercial x OCDE (t-1)	0,5891*** (0,1948)	0,8497*** (0,2502)	0,7522** (0,3522)	0,5633*** (0,1066)	1,2443*** (0,3618)	0,8368*** (0,1444)
OCDE	0,7152*** (0,1661)	1,0576* (0,6271)	1,0517*** (0,3808)			
PBI per cápita (PPA) (t-1)	-0,3871*** (0,1218)	-0,3148 (0,2553)	-0,3262** (0,1522)	-0,3143*** (0,1117)	-0,3059 (0,2707)	-0,4838*** (0,1651)
+65 años/pob. total(t-1)	1,0740*** (0,0989)	1,2843*** (0,3174)	0,8248*** (0,2119)	0,6251*** (0,1822)	1,0549* (0,5753)	0,1314 (0,2544)
Impuestos/PBI(t-1)	0,6358*** (0,1734)	0,4364*** (0,1524)	0,4617*** (0,1343)	0,6741*** (0,1043)	0,1030* (0,1805)	0,4855*** (0,1340)
Democracia(t-1)	0,0277* (0,0142)	0,0493* (0,0294)	-0,0067 (0,0084)	0,0252*** (0,0084)	0,0286* (0,0168)	-0,0040 (0,0076)
Fragmentación Idiomática(t-1)	0,1076* (0,0677)	0,0498 (0,1269)	0,1147 (0,0887)			
Constante	4,5200*** (1,3784)	2,8731 (3,1870)	0,0000 (0,0000)	3,1772** (1,3264)	1,7352 (3,2168)	3,3170* (1,7752)
Efectos temporales	Si	Si	Si	Si	Si	Si
Efectos por país	No	No	No	Si	Si	Si
Observaciones	512	175	286	512	175	260
Número de países	26	26	26	26	26	26
R ²	0,808	0,706	0,808	0,7022	0,5150	0,5748

Nota: Errores estándar robustos entre paréntesis; *** p<0.01, ** p<0.05, * p<0.1

Todas las variables están en logaritmos, a excepción del indicador de institucionalidad democrática. La indicación "t-1" significa que se toma el valor de la variable al inicio del intervalo trianual.

Las estimaciones para el período completo muestran un efecto significativo y positivo de la apertura comercial sobre el indicador de gasto en seguridad social cuando se controla por la pertenencia a la OCDE. En cambio, el efecto es significativo y negativo para el resto de la muestra, compuesta por países de América Latina, en ambas especificaciones (columna 1 y 4). Por lo tanto, para estos últimos países la evidencia apunta al cumplimiento de la *hipótesis de la eficiencia* en el largo plazo, a diferencia de la orientación hacia la compensación de los países más ricos.

Los resultados por período van en el mismo sentido. El impacto del comercio internacional para países de América Latina se mantiene negativo y significativo en años de baja y alta apertura en todas las estimaciones. Mientras, para los países de la OCDE, vuelven a encontrarse efectos positivos y significativos (columnas 2, 3, 5 y 6).

Debe notarse que la magnitud del impacto positivo que se obtiene para los países de la OCDE crece considerablemente en el segundo período, tal como se encuentra en otros estudios. Los datos parecen señalar, sin embargo, que ello profundizó una tendencia previa. En estos países, la estrategia de inserción comercial de largo plazo ha aparecido articulada con un compromiso de los gobiernos con la protección del gasto en seguridad social.

En el caso de América Latina, el vínculo de la apertura con el ratio de gasto en seguridad social respecto a PBI parecería haberse regido por consideraciones de eficiencia, tanto desde 1970 (cuando el indicador de apertura alcanza un promedio de 42%), como durante la industrialización dirigida (con ratios promedio de apertura comercial de 25%). Incluso, llama la atención que la magnitud del efecto negativo sea mayor en el período de cerramiento. Para el período de apertura, si bien el efecto final es similar, la magnitud del coeficiente negativo se reduce.

Con respecto a las variables de control, el envejecimiento de la población actúa como uno de los motores más importantes para la expansión del gasto en seguridad social. En la misma dirección opera el ratio de impuestos respecto al PBI, indicando que cuanto mayor el sector público, más se expande este gasto. Ambas variables son influencias de alta significación para los países de la muestra, en las dos especificaciones y sub-períodos.

El nivel de ingreso per cápita tiene una incidencia negativa sobre la variable dependiente en los países considerados. La razón de este efecto puede residir en que, pasado cierto umbral, el aumento del PBI per cápita se traduce en un crecimiento del PBI (denominador del ratio) más rápidamente que sobre el gasto en seguridad social (numerador). Es importante señalar que el ejercicio tomando únicamente a los países de la OCDE muestra que el coeficiente no es significativo (aunque conserva el signo negativo)²¹. La demografía y el tamaño del gobierno parecen ser los pre-requisitos más fuertes para ampliar el gasto en seguridad social, para países de cualquier nivel de ingreso per cápita.

Un clima más democrático implica mayores niveles de gasto social en el largo plazo, pero el efecto parece derivar del primer período, ya que en el segundo, el coeficiente no es estadísticamente diferente de cero. Así, el contexto político habría ejercido influencia sobre este gasto durante el período de instalación y consolidación de los estados de bienestar en la

²¹ Con el mismo procedimiento tomando únicamente países de América Latina (con una potencialidad limitada por el tamaño reducido de la muestra) arroja los mismos resultados que para la OCDE. En Shelton (2007), Baqir (2002) y Rodrik (1998) se encuentra un resultado similar.

OCDE y de la industrialización dirigida en América Latina. En adelante, este tipo de variable institucional pierde incidencia.

Finalmente, la fragmentación idiomática presenta significación únicamente en el largo plazo y el coeficiente parece incrementarse hacia el segundo período. Aunque en teoría, esta variable debería estar asociada a un menor gasto, es posible que el efecto final obtenido esté capturando una orientación particular de las economías de la muestra (sobre todo, de las elegidas para América Latina), cuya política de gastos sociales logró atender a poblaciones diversas²².

Como puede observarse, el modelo estimado consideró como límite de la primera etapa el año 1970 y el año 2003 como límite de la segunda. Este recorte fue necesario para la obtención de resultados estadísticamente significativos. La mejora del modelo al excluir los últimos años puede vincularse a que los efectos del largo período de ajuste derivado de la apertura de los años setenta y noventa, se extendió en la región latinoamericana hasta la mitad de la década de 2000. Es posible que en años más recientes, ya consolidado el patrón productivo y de inserción internacional y con una revalorización del rol de las políticas sociales, el vínculo entre gasto público social y apertura pueda estar experimentando alteraciones.

b) Efectos de la apertura comercial sobre el gasto público en educación y salud

Los resultados tomando como variable dependiente el porcentaje de gasto en educación y salud respecto al PBI se muestran en el Cuadro 2.

²² En Shelton (2007) el efecto de la variable sobre el gasto en seguridad social es positivo a nivel local, pero negativo a nivel central, abriendo la discusión sobre la medida en que la descentralización amortigua la tendencia establecida por Alesina et al. (2003).

Cuadro 2. Efectos de la apertura comercial sobre el gasto en educación y salud/PBI

	(1)	(2)	(3)	(4)	(5)	(6)
	Efectos aleatorios			Efectos fijos		
	1950- 2008 edusal/ PBI	1950- 1979 edusal/ PBI	1980- 2008 edusal/ PBI	1950- 2008 edusal/ PBI	1950- 1979 edusal/ PBI	1980- 2008 edusal/ PBI
Apertura comercial (t-1)	-0.0806 (0.1272)	0.1960 (0.1402)	-0.0943* (0.0585)	-0.3155** (0.1181)	-0.0417 (0.1853)	-0.3254** (0.1272)
Apertura comercial x OCDE(t-1)	0.1329 (0.1390)	-0.0829 (0.1585)	0.1641** (0.0642)	0.2817** (0.1300)	0.1437 (0.2510)	0.2622* (0.1327)
OCDE	0.1431 (0.1950)	-0.2650 (0.2379)	0.3364 (0.2233)			
PBI per cápita (PPA) (t-1)	0.1789* (0.1075)	0.1958 (0.1609)	0.0559 (0.1439)	0.0536 (0.1432)	0.5359** (0.1946)	-0.2400 (0.2060)
Impuestos/PBI(t-1)	0.1996** (0.0821)	0.1654 (0.1174)	0.1715*** (0.0538)	0.2860** (0.1232)	-0.0300 (0.1383)	0.2521** (0.0917)
Deuda/PBI(t-1)	0.0543 (0.0458)	0.0294 (0.0647)	0.0699** (0.0302)	0.0686 (0.0435)	-0.0853 (0.0728)	0.0626* (0.0356)
Democracia(t-1)	0.0489*** (0.0126)	0.0569*** (0.0134)	0.0301** (0.0125)	0.0517*** (0.0126)	0.0515* (0.0298)	0.0346*** (0.0109)
Intereses de deuda/PBI(t-1)	-0.0129 (0.0244)	-0.0344 (0.0384)	-0.0472* (0.0254)	-0.0155 (0.0281)	0.0229 (0.0279)	-0.0475* (0.0257)
15-64 años/pob total(t-1)	1.5820*** (0.3700)	1.7276** (0.8338)	2.4083*** (0.5691)	1.9562*** (0.4591)	1.0852 (0.7133)	2.7009*** (0.6185)
Fragmentación Idiomatica(t-1)	0.0314 (0.0237)	0.0934** (0.0394)	-0.0127 (0.0321)			
Constante	- 3.6092*** (1.0378)	0.0000 (0.0000)	0.0000 (0.0000)	-2.0918 (1.4626)	-7.5570*** (2.2162)	0.8659 (1.9919)
Efectos temporales	Si	Si	Si	Si	Si	Si
Efectos por país	No	No	No	Si	Si	Si
Observaciones	439	183	256	439	183	256
Número de países	26	26	26	26	26	26
R ²	0.806	0.817	0.674	0.844	0.826	0.588

Nota: Errores estándar robustos entre paréntesis; *** p<0.01, ** p<0.05, * p<0.1

Todas las variables están en logaritmos, a excepción del indicador de institucionalidad democrática.

La indicación "t-1" significa que se toma el valor de la variable al inicio del intervalo trianual.

El efecto de la apertura es menos definido que en el caso del gasto en seguridad social. Los resultados sobre el impacto en los países de la OCDE no es claro: es positivo en la estimación por efectos aleatorios (aunque no significativa) y negativa en la especificación por efectos fijos.

La división por periodos muestra las siguientes particularidades: en primer término, la evidencia sobre la hipótesis de eficiencia en los países latinoamericanos es propia del segundo sub-período, caracterizado por mayor exposición al comercio. En segundo lugar, la magnitud de los efectos obtenidos es menor que para el caso de seguridad social. Finalmente, los coeficientes estimados para el primer período no son significativos, aunque tienen signos opuestos dependiendo de las estimaciones.

El gasto en educación y salud no afecta en forma directa ni los costos laborales ni la competitividad a nivel de las empresas. Es parte del Presupuesto General y financiado con impuestos (y no contribuciones especiales). No obstante, los datos parecen sugerir que para los países de América Latina este gasto no recibió influencia del contexto externo en el período de cerramiento y se habría restringido a medida que aumentó la apertura. La atención a objetivos de equilibrio fiscal y las políticas de contención de gastos sociales que caracterizaron los años de apertura y liberalización económica en la región (sobre todo, las décadas de 1980 y 1990) pueden explicar este resultado. Durante la IDE, en cambio, la reacción fue opuesta y el contexto externo no habría condicionado su expansión.

Las variables de control relativas al tamaño del sector público, la proporción de población en edad de trabajar en el total y el clima político tienen un efecto positivo y significativo en la mayor parte de las estimaciones. Estados más grandes tienen a destinar más recursos a este gasto social, al tiempo que una mayor población en edad de trabajar cuenta con vías de presión más poderosas para demandar por este tipo de gasto y para financiarlo. Es importante destacar que el rol de carácter democrático de las instituciones políticas constituye un predictor relevante del gasto en capital humano, influencia que se sostiene en todas las estimaciones, en línea con lo hallado en Kaufman y Segura (2001) y en Baqir (2002).

En relación al PBI per cápita el coeficiente tiende a ser positivo, aunque no significativo. Considerando únicamente países de la OCDE y estimando el mismo modelo por etapas, el coeficiente obtenido es siempre significativo. Por lo tanto, los países más ricos tienden a gastar más en educación y salud como porcentaje del PBI y es la inclusión de países de América Latina que parece distorsionar el resultado.

Por su parte, niveles mayores de endeudamiento público conducen a mayores gastos en educación y salud en el segundo período. Sin embargo, para esa misma etapa, el pago de intereses de deuda actúa desplazando gasto público en capital humano. Es interesante notar que estas dos variables no presentan efectos significativos cuando se estima el modelo sólo para países de la OCDE. El impacto surge cuando se integran países latinoamericanos. El efecto del pago de intereses fue señalado en Lora (2007), aunque la incidencia positiva de la deuda no parece ir en línea con hallazgos previos (Lora y Olivera, 2007). La influencia contrapuesta de estas variables podría indicar una suerte de desajuste en las decisiones fiscales, posiblemente asociadas a países de América Latina: por un lado, el endeudamiento permite expandir el gasto y por otro, los compromisos de deuda obligan a reducirlo.

Finalmente, la fragmentación idiomática tiene un impacto significativo y positivo para el primer período. En el segundo, aunque pierde significación, la influencia cambia de signo. Por tanto, la evidencia parecería sugerir que superados ciertos niveles básicos de gasto en capital humano, la mayor diversidad de las sociedades actúa como obstáculo a la expansión de este gasto.

En el caso de educación y salud, la división en períodos toma como referencia el año 1980. A diferencia del gasto en seguridad social, donde los efectos eficiencia o compensación se encuentran en forma más definida desde los primeros tiempos de la aceleración de la apertura comercial (desde inicios de los setenta), el gasto en educación y salud recibe los impactos de manera más tardía²³.

²³ Recuérdese que la “crisis de la deuda” y sus consecuencias en América Latina y las fuertes críticas al Estado de Bienestar en los países de la OCDE tienen sus consecuencias más fuertes, a partir de este momento.

6.2. Otras especificaciones

A efectos de probar la robustez de los resultados obtenidos, las estimaciones para ambos tipos de gasto se realizaron por MC2E. El signo y la significación de los coeficientes refuerzan las conclusiones extraídas en base a las estimaciones previas (Cuadro A.4).

La única diferencia relevante a señalar reside en que para el gasto en educación y salud, el efecto de la apertura para los países de la OCDE es positivo en el período completo y en el segundo período. El mismo resultado se obtuvo con la estimación por efectos aleatorios, por lo que la hipótesis de compensación tendería a tener más apoyo en la evidencia encontrada.

Por otro lado, se utilizó la variable apertura corregida por el efecto de los términos de intercambio. El ajuste eleva la exposición al comercio internacional de los países de América Latina que se calcula con el indicador tradicional y amortigua la medida para los países de la OCDE. Las estimaciones realizadas aplicando este indicador vuelven a mostrar las mismas tendencias encontradas en el apartado anterior (Cuadros A.5 y A.6).

7. Conclusiones

La creciente exposición al comercio internacional a partir de las década del setenta ha sido parte de una profunda transformación de las políticas económicas que tuvieron lugar en los países de América Latina, desde la segunda posguerra mundial. El avance acelerado de la apertura comercial también constituyó un factor relevante en las economías desarrolladas.

En este trabajo se exploró el vínculo entre el grado de apertura comercial de las economías y el gasto público social, extendido el horizonte temporal de análisis a un período más amplio que el usualmente abordado (1950-2008). De esta manera, se compararon etapas de baja y alta exposición al comercio internacional. Para los países de América Latina, se buscó establecer si el entorno cerrado había contribuido a una mayor expansión de este tipo de gasto. Asimismo, se indagó en qué medida la hipótesis de compensación se sostenía en el período previo a la apertura, para países de la OCDE.

Los resultados muestran que en períodos de baja exposición al comercio, el nivel de apertura comercial habría ejercido una influencia negativa sobre el gasto público en seguridad social en América Latina. Este efecto “eficiencia” se mantuvo durante los años de mayor apertura. En tanto, el gasto en capital humano no habría sido perjudicado por el entorno cerrado, sino que recibió el impacto negativo del contexto externo con la creciente inserción internacional de la región. En particular, en este escenario se percibe un efecto desplazamiento debido al pago de intereses de deuda.

En esta región, la decisión de cerrar la economía para aislar a los actores domésticos de los cambios inducidos por el contexto externo sustituyó los incentivos de los gobernantes para expandir el gasto público social por el motivo “compensación”. Como consecuencia, más que un escenario externo activando mecanismos de expansión del gasto social, se encuentra que dadas las reducidas influencias externas, el impacto negativo de la inserción comercial sobre este tipo de gasto se hacía sentir relativamente menos.

Es importante señalar que, pese a que el efecto eficiencia en seguridad social se aprecia tanto en el largo plazo, como por períodos, en la estimación correspondiente al período posterior a 1970, los resultados más claros se obtienen considerando como límite el año 2003. La

integración de los últimos años del período parecería amortiguar el efecto, lo que podría constituir un indicio de cambio en la orientación histórica, a partir de la década del 2000.

En el caso de los países de la OCDE, el efecto compensación habría prevalecido a lo largo de todo el período para el gasto en seguridad social. Los gastos en capital humano habrían recibido una influencia similar, si bien sólo significativa luego de los años 1980. En este sentido, los gastos sociales en las economías de la OCDE han tendido a expandirse para proteger a los “perdedores” frente a las distorsiones económicas asociadas con la globalización.

Para el conjunto de países, tanto en el largo plazo como por período, los factores que han actuado como motores del mayor nivel de gasto social han sido la estructura de la población y el tamaño del estado. En el caso del gasto en capital humano, debe sumarse el clima de democracia política y el nivel de PBI per cápita. El efecto de estas influencias ha tendido a permanecer en el tiempo y su influencia ha sido robusta en las distintas especificaciones.

La evidencia relevada en este trabajo muestra el efecto de las estrategias de inserción internacional en decisiones de política que van más allá del ámbito comercial. También subraya la diferencia de largo plazo entre países de América Latina y de la OCDE en la articulación de las decisiones de gasto social y otras políticas macroeconómicas es de lar. Mientras en las economías más avanzadas, la fórmula para la competitividad internacional parece haberse conjugado con mayor inversión en las capacidades de la población y en su protección ante los desajustes que pudieran generarse en la estructura productiva y de empleo, los países de la región habrían llevado adelante la opción opuesta. Esta elección puede haber terminado lesionando ganancias futuras de productividad y competitividad.

Desde el punto de vista histórico, los resultados obtenidos permiten revisar las ideas sobre las ventajas asociadas al cerramiento de la región en los años de crecimiento hacia dentro, así como las dificultades asociadas exclusivamente a la apertura posterior. En particular, es posible advertir que la configuración del sistema de protección social y su estructura de incentivos tenía un diseño tan sensible a las presiones del contexto externo en el pasado como en épocas más recientes. De hecho, el crecimiento del gasto público durante la IDE se conquistó pese al cerramiento de la economía y no estimulado por ésta.

Bibliografía

Adam, A. y Kammas, P. (2007) "Tax policies in a globalized world: Is it politics after all?" *Public Choice*, 133: 321-341.

Adserá, A. y Boix, C. (2002) "Trade, Democracy, and the Size of the Public Sector: The Political Underpinnings of Openness", *International Organization* 56: 229-62.

Avelino, G. Brown, D.S. y Hunter, W. (2005) "The Effects of Capital Mobility, Trade Openness, and Democracy on Social Spending in Latin America, 1980-1999", *American Journal of Political Science* 49 (3): 625-641.

Baltagi, B. H. (2001) *Econometric analysis of panel data*, Second Edition, West Sussex: John Wiley & sons, ltd.

Baqir, R. (2002) "Social Sector spending in a panel of countries", Working Paper 02/35, International Monetary Fund.

Brambor, T., Clark, W., Golder, M. (2006) "Understanding Interaction Models: Improving Empirical Analyses", *Political Analysis* 14(1): 63-82.

Bretschger, L. y Hettich, F. (2002) "Globalisation, capital mobility and tax competition: theory and evidence for OECD countries", *European Journal of Political Economy*, Vol. 18: 695-716.

Cameron, D. (1978) "The Expansion of the Public Economy", *American Political Science Review* 72:1243- 61.

Cárdenas, E., Ocampo, J.A. y Thorp, R. (eds.) (2000) *Industrialisation and the State in Latin America: the Post War Years, An Economic History of Twentieth Century Latin America*, Volume 3, New York: Palgrave Press and St. Martins.

CEPAL (2008) *Transformación productiva con equidad: 20 años después*, Santiago de Chile: CEPAL.

_____ (2007) *Panorama Social de América Latina y el Caribe*, Santiago de Chile: CEPAL, Naciones Unidas.

_____ (2006) *La protección social de cara al futuro: acceso, financiamiento y solidaridad*, Trigésimo primer período de sesiones de la CEPAL, Santiago de Chile: CEPAL.

Damill, M. y Fanelli, J.M. (1994) "La macroeconomía de América Latina: de la crisis de la deuda a las reformas estructurales", Serie Economía, Documento CEDES/100, Buenos Aires: CLACSO.

Dreher, A. (2006) "The influence of globalization on taxes and social policy: An empirical analysis for OECD countries", *European Journal of Political Economy*, Vol. 22 (2006): 179-201.

Dreher, A., Sturm, J.E. y Ursprung, H. (2008) “The impact of globalization on the composition of government expenditures: Evidence from panel data”, *Public Choice* 134: 263–292.

Esping-Andersen, G. (1990) *The three worlds of welfare capitalism*, Princeton: Princeton University Press.

Flora, P. (1987) *Growth to limits: the western European Welfare States since World War II*, Vol. I: Suecia, Noruega, Finlandia y Dinamarca; Vol. II, Alemania, Reino Unido, Irlanda e Italia, New York: Walter de Gruyter.

Garrett, G. (2001) “Globalization and Government Spending Around the World”, *Studies in Comparative International Development* 35: 3–29.

_____ (1998) *Partisan Politics in the Global Economy*, Cambridge: Cambridge University Press.

Garrett, G. y Mitchell, D. (1999) “Globalization and the welfare state”, mimeo.

Gemmel, N., Kneller, R., Sanz, I. (2008) “Foreign investment, international trade and the size and structure of public expenditures”, *European Journal of Political Economy*, Vol. 24: 151–171.

Haggard, S. y Kaufman, R. (2008) *Development, democracy and welfare states. Latin America, East Asia and Eastern Europe*, Princeton and Oxford: Princeton University Press.

Hicks, A. y Swank, D. (1992) “Politics, institutions and welfare spending in industrialized democracies, 1960-82”, *The American Political Science Review*, Vol. 86, No. 3: 658-674.

Huber, E., Mustillo, T. y Stephens, J. (2008) “Politics and social spending in Latin America”, *The Journal of Politics*, Volume 70 (2): 420-436.

Iversen, T. (2001) “An asset theory of social policy preferences”, *American Political Science Review* 95(4): 875-893.

Iversen, T. y Cusack, T. (1998): “The Causes of Welfare State Expansion: Deindustrialization or Globalization?” Discussion Paper, Berlin: Social Science Research Center.

Katzenstein, P. (1985) *Small states in world markets*, Ithaca New York: Cornell University Press.

Kaufman, R. y Segura-Ubiergo, A. (2001): “Globalization, domestic politics, and social spending in Latin America A Time-Series Cross-Section Analysis, 1973–97”, *World Politics* 53: 553–87.

Leibrecht, M., Klien, M., Onaran, O. (2011) “Globalization, welfare regimes and social protection expenditures in Western and Eastern European countries”, *Public Choice*, 148: 569–594.

Lindert, P. (2006) "What is happening to the welfare state?" en Rhode, P. y Toniolo, G. (Eds.) *The global economy in the 1990s. A long run perspective*: 234-262, Cambridge: Cambridge University Press.

_____ (2004) *Growing Public: Social Spending and Economic Growth since the Eighteenth Century*, Vol. I y II, Cambridge: Cambridge University Press.

Lora, E. (2007) "La vulnerabilidad fiscal del gasto social: ¿Es Diferente América Latina?", Documento de Trabajo N° 597, Departamento de Investigación, Banco Interamericano de Desarrollo.

Lora, E., y M. Olivera (2007) "Public Debt and Social Expenditure: Friends or Foes?" *Emerging Market Review*: 299-310.

Mesa-Lago, C. (1978) "Social Security in Latin America: pressure groups, stratification and inequality", Pittsburgh, PA: University of Pittsburgh Press.

Ocampo, J. A. (2001) "Retomar la agenda del desarrollo" en *Revista de la CEPAL*, 74: 7-20.

Piven, F. y Cloward, R. (1992) "Normalizing Collective Protest" en Morris, A.D. y McClurg Mueller, C. (Eds.) *Frontiers in Social Movement Theory*: 301-325, New Haven: Yale University Press.

Rodrik, D., (1998) "Why do more open economies have bigger governments?" *Journal of Political Economy* 106, 997-1032.

_____ (1997) "Has Globalization Gone Too Far?", Institute for International Economics, Washington DC.

Rudra, N. (2004) "Openness, welfare spending and inequality in the developing world", *International Studies Quarterly* 48: 683-709.

_____ (2002) "Globalization and the Decline of the Welfare State in Less-Developed Countries", *International Organization*, Vol. 56 (2): 411-445.

Rudra, N. y Haggard, S. (2005) "Globalization, democracy and effective social spending in the developing world", *Comparative Political Studies* 38, 9: 1-35.

Segura-Ubiergo, A. (2007) *The political economy of the welfare state in Latin America. Globalization, democracy and development*, New York: Cambridge University Press.

Shelton, C. (2007) "The size and composition of government expenditure", *Journal of Public Economics* 91: 2230-2260.

Tanzi, V. y Shuknecht, L. (2002) *Public spending in the 20th century. A global perspective*, Cambridge: Cambridge University Press.

Vega Ruiz, M.L. (2005) *La reforma laboral: un análisis comparado*, Lima: Oficina Regional de la OIT para América Latina y el Caribe.

Huber, E., Pribble, J. y Stephens, J. (2008) “The politics of effective and sustainable redistribution” en Estache, A. y Leipziger, D. (Eds.) *Fiscal Incidence and the middle class: implications for policy*, Washington, DC: The World Bank.

Wagner, A. (1883) “The Nature of the Fiscal Economy”, en Musgrave, R. y Peacock, A. *Classics in the Theory of Public Finance*, New York: Macmillan, 1958.

Weller, J. (1998) “Los mercados laborales en América Latina: su evolución en el largo plazo y sus tendencias recientes”, Serie Reformas Económicas, CEPAL.

Wibbels, E. (2006) “Dependency Revisited: International Markets, Business Cycles, and Social Spending in the Developing World”, University of Washington.

Apéndice

Cuadro A.1 Definición de variables y fuentes

Variable	Definición	Fuente
Seg. social	Gasto público en protección social (pasividades por vejez, invalidez y supervivencia; gastos en maternidad, enfermedad, asignaciones familiares, desempleo y otros gastos de asistencia social). Se toma como proporción del PBI	Azar, P. y Fleitas, S. (2012): "Base de datos histórica sobre gasto público social y revisión de sus principales tendencias (1950-2008)", Doc. Trabajo 22/12, Instituto de Economía, Facultad de Ciencias Económicas y de Administración, Uruguay. Comp. en base a Anuarios Estadísticos de NNUU GFS, IFI (FMI); MOXLAD, CEPAL, OCDE.stats
Edusal	Suma del gasto público en educación y salud. El gasto en educación comprende niveles pre-escolar, primario, secundario y terciario y los servicios de apoyo a la educación e investigación y desarrollo en la materia. El gasto público en salud comprende hospitales, investigación y desarrollo en el área, equipo e infraestructura médica. Se toma como proporción del PBI.	Azar, P. y Fleitas, S. (2012)
Impuestos	Recaudación total por impuestos del Gobierno Central (incluyendo contribuciones a la seguridad social). La recaudación a este nivel explica 85% de la total en los países de ingreso alto y aproximadamente 70% en los países federales de América Latina durante el período. Se toma como proporción del PBI.	Azar, P. y Fleitas, S. (2012)
Deuda pública	Deuda Bruta del Gobierno General como porcentaje del PBI	Abbas, A., Belhocine, N., ElGanainy, A. y Horton, M. 2010 "A historical public debt database", IMF, Fiscal Affairs Department: Working paper 10/245.
Intereses de deuda	Intereses por el pago de deuda pública como porcentaje del PBI	Base de datos comp. en Azar y Fleitas (2012) en base a Anuarios Estadísticos de NNUU GFS, IFI (FMI); MOXLAD, CEPAL, OCDE.stats
PBI per cápita PPA	PBI per cápita en paridad de poderes de compra, medido en millones de dólares internacionales de 1990 de Geary-Khamis.	Heston, A., Summers, R. y Aten, B. 2011 <i>Penn World Table Version 7.0</i> , University of Pennsylvania: Center for International Comparisons of Production, Income and Prices.
Apertura comercial	Suma de exportaciones e importaciones como porcentaje del PBI	Heston, Summers y Aten (2011) <i>Penn World Table Version 7.0</i>
Apertura com. correg.	Interacción entre la variable de apertura convencional y el desvío estándar de la variación de los términos de intercambio del comercio de bienes de cada país.	En base a valor unitario de exportaciones e importaciones de bienes (base 2000) de CEPAL; base de datos de UNCTAD, WDI.
15-64 años/ población total	Proporción de la población entre 15 y 64 años respecto al total (en porcentaje)	United Nations Population Division Department of Economic and Social Affairs <i>World Population Prospects: The 2010 Revision</i> .
65 y + años/población total	Proporción de la población de 65 años y más respecto al total (en porcentaje)	United Nations Population Division Department of Economic and Social Affairs: <i>World Population Prospects: The 2010 Revision</i> .
Democracia	Indicador que varía entre 0 y 10 y combina medidas de participación política, restricción al poder del Ejecutivo y libertad de participación política.	Proyecto Polity IV, comp. por Quality of Government Institute 2010 <i>The quality of government dataset codebook</i> , University of Gothenburg.
Fragmentación idiomática	Probabilidad que dos personas tomadas al azar dentro de un mismo país pertenezcan al mismo grupo idiomático. Cuanto mayor es el indicador, más alta es la fragmentación idiomática.	Alesina, A., Devleeschauwer, A., Easterly, W., Kurlat, S. y Wacziarg, R. (2003): "Fractionalization". <i>Journal of Economic Growth</i> 8, 155-194.

Cuadro A.2 Estadísticas descriptivas

Variable		Media	Std. Dev.	Min	Max	Observaciones
seg. social/PBI	overall	0.0928199	0.0626534	0.0009889	0.2793484	N = 513
	between		0.0465886	0.0152181	0.1689977	n = 26
	within		0.0427761	-0.0368667	0.2257767	T-bar = 19.7308
edusal/PBI	overall	0.0758184	0.0365701	0.0074296	0.1531467	N = 519
	between		0.025918	0.0328292	0.1201049	n = 26
	within		0.0262652	0.0013266	0.1478051	T = 19.9615
Impuestos/PBI	overall	0.1865288	0.0804573	0.0525687	0.4433598	N = 518
	between		0.0707485	0.0843451	0.3553237	n = 26
	within		0.0408451	0.0254141	0.3402124	T-bar = 19.9231
Deuda pública/PBI	overall	0.4385357	0.2922909	0	1.981797	N = 482
	between		0.1522907	0.2186553	0.7427011	n = 26
	within		0.2503348	-0.1435203	1.719389	T-bar = 18.5385
Intereses de deuda/PBI	overall	0.0225967	0.0203245	0.0006696	0.1610939	N = 518
	between		0.0097299	0.0063266	0.0507203	n = 26
	within		0.0179789	-0.0144028	0.1566771	T-bar = 19.9231
PBI per cápita PPA	overall	16047.26	10412.42	2043.224	51027	N = 520
	between		7862.349	4074.665	27992.22	n = 26
	within		6990.349	-1249.223	40145.22	T = 20
Apertura comercial	overall	0.4575538	0.2383114	0.0381679	1.284709	N = 520
	between		0.2071254	0.1268981	0.9943664	n = 26
	within		0.1243461	0.1330761	0.8778102	T = 20
Apertura comercial corregida	overall	0.0308025	0.0240164	0.0026706	0.1248736	N = 520
	between		0.0219937	0.0060607	0.0985201	n = 26
	within		0.010525	-0.0065132	0.0861829	T = 20
15-64 años/ población total	overall	0.6278872	0.0467396	0.488965	0.6982799	N = 520
	between		0.0361997	0.5480784	0.6677077	n = 26
	within		0.0303668	0.547213	0.7330242	T = 20
65 y + años/población total	overall	0.0992538	0.0444269	0.0192291	0.2182202	N = 520
	between		0.0386329	0.0333926	0.1638789	n = 26
	within		0.0231492	0.0393274	0.2053847	T = 20
Democracia	overall	8.128846	3.271989	0	10	N = 520
	between		2.437096	2.1	10	n = 26
	within		2.232468	-1.371154	14.02885	T = 20
Fragmentación idiomática	overall	0.1799084	0.1620878	0.0177716	0.5771839	N = 520
	between		0.1651387	0.0177716	0.5771839	n = 26
	within		0	0.1799084	0.1799084	T = 20

Cuadro A.3. Listado de países incluidos en el análisis

Países de América Latina
Argentina
Brasil
Chile
Colombia
Costa Rica
México
Uruguay
Venezuela
Países de la OCDE (no latinoamericanos)
Australia
Austria
Canadá
Dinamarca
España
Estados Unidos
Finlandia
Francia
Holanda
Irlanda
Italia
Japón
Nueva Zelanda
Noruega
Portugal
Reino Unido
Suecia
Suiza
Turquía

Cuadro A.4. Efectos de la apertura comercial sobre los gastos sociales (MC2E)

	1950-2008	1950-1970	1971-2003	1950-2008	1950-1979	1980-2008
	MC2E (1)	MC2E (2)	MC2E (3)	MC2E (1)	MC2E (2)	MC2E (3)
	seg.social /PBI	seg.social /PBI	seg.social /PBI	edusal/ PBI	edusal/ PBI	edusal/ PBI
Apertura comercial (t-1)	-0,3353*** (0,0788)	-0,7084*** (0,1911)	-0,1978* (0,1010)	-0.1855*** (0.0701)	0.2490** (0.0968)	-0.0812 (0.0652)
Apertura comercial x OCDE (t-1)	0,5965*** (0,0907)	0,8543*** (0,2361)	0,7966*** (0,1223)	0.1913*** (0.0701)	-0.1419 (0.1052)	0.1498* (0.0777)
OCDE	0,7174*** (0,1721)	1,0682** (0,4618)	1,0725*** (0,2252)	0.1890 (0.1367)	-0.4344*** (0.1644)	0.2878** (0.1317)
PBI per cápita (PPA) (t-1)	-0,4169*** (0,0905)	-0,3284* (0,1937)	-0,3261*** (0,1169)	0.1466** (0.0611)	0.2114*** (0.0818)	0.0906 (0.0756)
Impuestos/PBI(t-1)	0,7119*** (0,0802)	0,6407*** (0,1637)	0,4677*** (0,0978)	0.2335*** (0.0567)	0.1897*** (0.0690)	0.1609*** (0.0570)
Intereses de deuda/PBI(t-1)				-0.0185 (0.0188)	-0.0364 (0.0372)	-0.0484** (0.0196)
Deuda/PBI(t-1)				0.0853*** (0.0203)	0.0425 (0.0360)	0.0936*** (0.0250)
+65 años/pob. total(t-1)	1,0878*** (0,1097)	1,2830*** (0,2717)	0,8367*** (0,1301)			
15-64 años/pob total(t-1)				1.9928*** (0.2684)	2.0380*** (0.4180)	2.4824*** (0.3482)
Democracia(t-1)	0,0259*** (0,0084)	0,0357** (0,0178)	-0,0082 (0,0082)	0.0501*** (0.0051)	0.0578*** (0.0083)	0.0290*** (0.0062)
Fragmentación Idiomática(t-1)	0,1119*** (0,0428)	0,0503 (0,0918)	0,1082* (0,0554)	0.0449 (0.0465)	0.1027*** (0.0262)	-0.0140 (0.0345)
Constante				-3.1057*** (0.6327)	-3.1471*** (0.9061)	-2.5334*** (0.7297)
Efectos temporales	Si	Si	Si	Si	Si	Si
Efectos por país	No	No	No	No	No	No
Observaciones	511	175	285	439	183	256
Número de países	26	26	26	26	26	26
R ²	0,808	0,714	0,806	0.772	0.816	0.678

Nota: Errores estándar robustos entre paréntesis; *** p<0.01, ** p<0.05, * p<0.1

Todas las variables están en logaritmos, a excepción del indicador de institucionalidad democrática.

La indicación "t-1" significa que se toma el valor de la variable al inicio del intervalo trianual.

Cuadro A.5. Efectos de la apertura comercial sobre el gasto en seguridad social (apertura comercial corregida por efecto de términos de intercambio)

	1950-2008	1950-1970	1971-2003	1950-2008	1950-1970	1971-2003
	RE	RE	RE	MC2E	MC2E	MC2E
	(1)	(2)	(3)	(4)	(5)	(6)
	seg.social/ PBI	seg.social/ PBI	seg.social/ /PBI	seg.social/ PBI	seg.social/ PBI	seg.social/ PBI
Apertura com. correg. (t-1)	-0.3640** (0.1470)	-0.5145** (0.2222)	-0.1963* (0.1095)	-0.3647*** (0.0852)	-0.5376*** (0.2082)	-0.1725* (0.0989)
Apertura com. correg. x OCDE (t-1)	0.5246** (0.2431)	0.5493** (0.2568)	0.6212* (0.3659)	0.5451*** (0.0961)	0.5651** (0.2501)	0.5851*** (0.1193)
OCDE	1.9215** (0.7496)	1.7319 (1.0762)	2.5162* (1.3130)	1.9993*** (0.3937)	1.8041* (1.0227)	2.3509*** (0.4629)
PBI per cápita (PPA) (t-1)	-0.3332** (0.1395)	-0.2181 (0.2752)	-0.2824 (0.2006)	-0.3817*** (0.0993)	-0.2483 (0.2009)	-0.2885** (0.1241)
+65 años/pob. total(t-1)	0.9805*** (0.1428)	1.3135*** (0.3290)	0.8908*** (0.2070)	1.0003*** (0.1294)	1.2940*** (0.2983)	0.9258*** (0.1383)
Impuestos/PBI(t-1)	0.6842*** (0.2082)	0.4250*** (0.1526)	0.5234*** (0.1806)	0.7945*** (0.0907)	0.6465*** (0.1742)	0.5874*** (0.1018)
Democracia(t-1)	0.0257* (0.0145)	0.0466 (0.0299)	-0.0057 (0.0085)	0.0233*** (0.0084)	0.0305 (0.0187)	-0.0091 (0.0084)
Fragmentación Idiomática(t-1)	0.1270* (0.0726)	0.0309 (0.1463)	0.1937*** (0.0676)	0.1350** (0.0596)	0.0336 (0.1043)	0.1765*** (0.0604)
Constante	3.1616** (1.4858)	0.0000 (0.0000)	3.0306 (2.0053)	3.8975*** (1.1558)	1.9166 (2.5783)	3.0611** (1.3269)
Efectos temporales	Si	Si	Si	Si	Si	Si
Efectos por país	No	No	No	No	No	No
Observaciones	512	175	286	511	175	285
Número de países	26	26	26	26	26	26
R ²	0.838	0.674	0.793	0.830	0.695	0.791

Nota: Errores estándar robustos entre paréntesis; *** p<0.01, ** p<0.05, * p<0.1

Todas las variables están en logaritmos, a excepción del indicador de institucionalidad democrática.

La indicación “t-1” significa que se toma el valor de la variable al inicio del intervalo trianual.

Cuadro A.6. Efectos de la apertura comercial sobre el gasto en educación y salud (apertura comercial corregida por efecto de términos de intercambio)

	1950-2008	1950-1979	1980-2008	1950-2008	1950-1979	1980-2008
	RE (1)	RE (2)	RE (3)	FE (4)	FE (5)	FE (6)
	edusal/ PBI	edusal/ PBI	edusal/ PBI	edusal/ PBI	edusal/ PBI	edusal/ PBI
Apertura com. correg. (t-1)	0.0803 (0.1209)	-0.0314 (0.1734)	0.1234** (0.0609)	-0.1587*** (0.0614)	0.0841 (0.0845)	-0.1281** (0.0612)
Apertura com. correg. x OCDE (t-1)	-0.0665 (0.0882)	0.0804 (0.1415)	-0.1227*** (0.0371)	0.1755*** (0.0670)	-0.0386 (0.0995)	0.1151 (0.0727)
OCDE	0.2612 (0.4076)	-0.2507 (0.6128)	0.5785** (0.2863)	0.5342** (0.2515)	-0.3706 (0.3682)	0.5228* (0.2724)
PBI per cápita (PPA) (t-1)	0.1963* (0.1068)	0.2476 (0.1705)	0.0353 (0.1552)	0.1828*** (0.0501)	0.2718*** (0.0917)	0.0608 (0.0806)
Impuestos/PBI(t-1)	0.2042** (0.0812)	0.1621 (0.0989)	0.1922*** (0.0578)	0.2414*** (0.0568)	0.1612** (0.0796)	0.1771*** (0.0584)
Deuda/PBI(t-1)	0.0521 (0.0473)	0.0177 (0.0622)	0.0736** (0.0305)	0.0776*** (0.0202)	0.0288 (0.0373)	0.0987*** (0.0248)
Democracia(t-1)	0.0491*** (0.0123)	0.0582*** (0.0135)	0.0309** (0.0124)	0.0474*** (0.0050)	0.0570*** (0.0094)	0.0304*** (0.0060)
Intereses de deuda/PBI(t-1)	-0.0117 (0.0246)	-0.0170 (0.0314)	-0.0439* (0.0245)	-0.0296 (0.0183)	-0.0084 (0.0337)	-0.0465** (0.0195)
15-64 años/pob total(t-1)	1.5667*** (0.3990)	1.6728** (0.8174)	2.4933*** (0.5611)	1.9356*** (0.2647)	2.0592*** (0.4565)	2.5523*** (0.3503)
Fragmentación Idiomática(t-1)	0.0327 (0.0240)	0.0897** (0.0442)	-0.0031 (0.0343)	0.0423 (0.0487)	0.1032*** (0.0346)	-0.0036 (0.0388)
Constante	-3.8836*** (1.0787)	-3.7284* (1.9849)	0.0000 (0.0000)	-3.8307*** (0.5494)	-3.6398*** (1.0242)	-2.4639*** (0.7623)
Efectos temporales	Si	Si	Si	Si	Si	Si
Efectos por país	No	No	No	Si	Si	Si
Observaciones	439	183	256	439	183	256
Número de países	26	26	26	26	26	26
R ²	0.769	0.843	0.663	0.707	0.843	0.660

Nota: Errores estándar robustos entre paréntesis; *** p<0.01, ** p<0.05, * p<0.1

Todas las variables están en logaritmos, a excepción del indicador de institucionalidad democrática.

La indicación "t-1" significa que se toma el valor de la variable al inicio del intervalo trianual.